



## ПАСПОРТ КОНТРОЛЬНО-КАССОВОЙ ТЕХНИКИ

### Контрольно-кассовая машина «Меркурий - 119К»

Паспорт АВЛГ 819.00.00



Качество изделия обеспечено сертифицированной IQNet системой качества производителя, соответствующей требованиям ГОСТ ISO 9001-2011 (ISO 9001:2008).

Производитель имеет сертификат Органа по сертификации Германии – DQS на соответствие требованиям стандарта DIN EN ISO 9001:2008

Москва

# Контрольно-кассовая машина модели «Меркурий – 119К»

заводской № \_\_\_\_\_ освидетельствована  
центром технического обслуживания (ЦТО) на соответствие  
эталонной версии

\_\_\_\_\_  
(Наименование ЦТО)

\_\_\_\_\_  
(Наименование организации-владельца ККМ)

\_\_\_\_\_  
(Должность, Ф.И.О.)

\_\_\_\_\_  
(Подпись, дата)

\_\_\_\_\_  
(Должность, Ф.И.О.)

\_\_\_\_\_  
(Подпись, дата)

М.П.

М.П.

## Состав ККМ

№ п/п	Наименование	Но-мер	Обозначение	Программное обеспечение
1.	Устройство печат-ти кассовых чеков (ПУ)	01	САРД 347	
2.	Системная плата (СП)	01	АВЛГ 819.06.02	M119k_100.hex
3.	Фискальная па-мять (ФП)	01	АВЛГ 423.32.00-05	KFP211.hex
4.	Электронная кон-трольная лента защищенная (ЭКЛЗ)	01	еФ3.058.007	
5	Дополнительное оборудование	01	АВЛГ 819.30.00	
6	Устройство ввода-вывода	01	«Меркурий mPOS-600»	«Панель управления ККМ»

## Содержание

1 Общие указания .....	4
2 Общие сведения о машине .....	4
3 Основные технические данные и характеристики .....	5
4 Маркировка и пломбирование .....	9
5 Свидетельство об упаковке.....	10
М.П. ....	10
7 Комплектность.....	11
Акт ввода машины «Меркурий - 119К».....	12
в эксплуатацию.....	12
8 Гарантийные обязательства, условия хранения, транспортирование .	15
Заявка на гарантийный ремонт.....	17
9 Правила сдачи пользователю, указания по эксплуатации и утилизации .....	19
12 Сведения о регистрации, перерегистрации и снятии с регистрации ККМ в налоговых органах .....	23
13 Сведения об установленных знаках.....	24
14 Сведения об установленных марках-пломбах .....	25
15 Сведения о постановке на техническое обслуживание ККМ.....	26
16 Учет технического обслуживания и проверок исправности машины..	27
17 Сведения о рекламациях .....	28
18 Учет неисправностей машины .....	28
19 Сведения о ремонте машины .....	28
20 Сведения о замене накопителей фискальной памяти и программно-аппаратного средства, обеспечивающего некорректируемую регистрацию информации (ЭКЛЗ).....	29
21 Сведения о замене аппаратных средств .....	30
Акт вывода машины «Меркурий - 119К» из эксплуатации.....	31

# 1 Общие указания

1.1 Техническая поддержка контрольно-кассовой машины «Меркурий - 119К» (далее – ККМ или «Меркурий - 119К») осуществляется специалистами центров технического обслуживания (ЦТО), имеющими удостоверение, выданное ЗАО «Инкотекс» на основании договора на техническую поддержку.

1.2 Перед вводом контрольно-кассовой машины в эксплуатацию необходимо внимательно ознакомиться с Руководством по эксплуатации АВЛГ 819.00.00 РЭ

1.3 Паспорт должен постоянно находиться с ККМ или у лиц, ответственных за ее сохранность.

1.4 Все записи в паспорте производят только чернилами, отчетливо и аккуратно.

1.5 Время работы ККМ и проведение ремонта должны регистрироваться в журнале учета.

## 2 Общие сведения о машине

2.1 ККМ предназначена для работы в системе с персональным компьютером, который автоматизирует ввод и обработку данных при выполнении кассовых операций, совершает первичную обработку данных, формирование и вывод отчетных документов на данную модель ККМ. Возможна работа ККМ с устройством ввода-вывода «Меркурий mPOS-600».

2.2 Обозначение:

Контрольно-кассовая машина «Меркурий - 119К».

2.3 Изготовитель ККМ:

ООО «АСТОР ТРЕЙД», 105484 Москва, 16-я Парковая, 26  
тел. (495)785-02-75.

ККМ «Меркурий - 119К» соответствует ТУ 4017-819-70209693-2011

ККМ прошла сертификацию на электромагнитную совместимость и электробезопасность в системе таможенного союза. Сертификат соответствия № ТС RU C-RU.AЮ64.B.00677. Срок действия с 05.11.2013 по 04.11.2018. Выдан органом по сертификации РОСС RU.0001.10АЮ64.

2.4 Поставщик ККМ: ЗАО «Инкотекс», 105484 Москва, 16-я Парковая, 26

2.5 ККМ «Меркурий - 119К» применяется при осуществлении наличных денежных расчетов и (или) расчетов с использованием платежных карт в случаях продажи товаров, выполнения работ или оказания услуг, приёма платёжным агентом от плательщика денежных средств, направленных на исполнение денежных обязательств физического лица перед поставщиком по оплате товаров (работ, услуг). В ККМ реализована поддержка работы с ЕГАИС-розница.

2.6 В зависимости от исполнения ККМ имеет интерфейсы: RS-232, USB, Wi-Fi, Bluetooth.

### **3 Основные технические данные и характеристики**

3.1 ККМ обеспечивает выполнение следующих функций:

3.1.1 Обмен информацией осуществляется по каналу связи RS-232C.

3.1.2 Вывод данных и результатов обработки информации на чековую ленту.

3.1.3 Программирование пароля на связь.

3.1.4 Программирование клише – до 4 строк по 40 символов.

3.1.5 Выполнение следующих кассовых операций:

- учет денежных сумм;
- подсчет частных итогов;
- подсчет суммы сдачи;
- подсчет общих итогов;
- снятие показаний денежных и операционных регистров, с автоматическим выводом на печать;
- гашение денежных регистров, с автоматическим выводом на печать;
- гашение операционных регистров, с автоматическим выводом на печать;
- продажа/платежи за наличные;
- продажа/платежи в кредит;
- продажа/платежи через платежную карту;
- смешанный тип оплаты;
- выплаты, не связанные с продажей (услугой);
- внесение денежных сумм;
- расчет процентной/денежной скидки/надбавки;
- возврат (с учетом скидок/надбавок): наличными, безналичными;
- аннулирование всего чека или любой его позиции до окончания его полного формирования;
- повторение продажи/услуги;
- учет цены тары и упаковки;
- умножение цены на количество (с указанием единиц измерения количества);
- отчеты:
  - X-отчёт (сводный промежуточный отчет с выборкой по секциям и кассирам, полный и краткий);
  - Z-отчёт (сводный отчет закрытия смены с выборкой по секциям и кассирам, полный и краткий);
  - отчёты фискальной памяти: краткий и полный по датам и по номерам записей;

- отчеты по информации, зарегистрированной в ЭКЛЗ: краткий и полный отчет сменных итогов по датам и по номерам смен, отчет по КПК (криптографический проверочный код), контрольная лента по номеру смены;

- вывод отчетных документов на печать и в компьютер.

3.1.6 Энергонезависимое хранение информации в денежных и операционных регистрах при выключении питания, регистрация итоговой ежесменной информации в фискальной памяти и ЭКЛЗ с исключением возможности ее изменения.

3.1.7 Блокировку в случаях:

- попытки ввода неправильного пароля (несанкционированного доступа к режимам работы ККМ);

- отсутствия сменного гашения через 24 часа после оформления первого платежного документа;

- некорректности вводимой даты;

- обнаружения переполнения, неисправности или отключения ФП;

- возникновения аварийных ситуаций в ККМ, приводящих к порче печатаемого документа;

- превышения установленной разрядности обрабатываемых чисел;

- нарушения последовательности проведения операций, предусмотренных алгоритмом работы ККМ;

- отсутствия или обрыва чековой ленты;

- ошибки устройства печати кассовых чеков.

3.1.8 ККМ блокирует выполнение:

- всех функций при отсутствии в ее составе ЭКЛЗ или установке в нее ЭКЛЗ, активизированной в составе другой ККМ. Блокировка снимается установкой в ККМ не активизированной ЭКЛЗ, либо ЭКЛЗ, активизированной в ее составе;

- всех функций, кроме теста целостности архива, прекращения документа, завершения документа, закрытия смены, закрытия архива, формирования запросов при обнаружении полного заполнения или аварии ЭКЛЗ;

- всех функций, кроме фискализации, перерегистрации ККМ или активизации ЭКЛЗ, при установке в состав ККМ не активизированной ЭКЛЗ.

3.2 Количество паролей, определяющих отдельный доступ к командам ККМ - 2.

3.2.1 Пароль на связь, символы - 4.

3.2.2 Пароль налогового инспектора, символы - 5.

3.3 Программируемое клише – до 4-х строк по 40 символов.

3.4 Тип используемой бумаги для печати документов:

- термохимическая чековая лента шириной 80 мм, макс диаметр рулона 80 мм.

3.5 Количество денежных регистров – 9.

3.6. Разрядность денежных регистров, десятичные разряды:

- стоимости товара / услуги – 10 (в том числе 8 разрядов для рублей и 2 разряда для копеек);
- возврат – 10 (в том числе 8 разрядов для рублей и 2 разряда для копеек);
- сменной выручки – 10 (в том числе 8 разрядов для рублей и 2 разряда для копеек);
- общего итога - 14 разрядов.

3.7. Разрядность операционных регистров, десятичные разряды:

- количества выданных чеков - 4;
- количества выданных показаний - 4;
- количества проведенных гашений - 4.

3.8 . Максимально допустимая разрядность вводимых чисел:

- 10 (в том числе 8 разрядов для рублей и 2 разряда для копеек).
- Десятичные разряды отделяются от целой части точкой.

3.9 Время непрерывной работы в эксплуатационном режиме, часов в сутки, не менее - 16.

3.10 Время сохранности информации в регистрах после выключения сетевого питания, часов, не менее - 720.

3.11 Параметры фискальной памяти (ФП):

- количество регистраций (перерегистраций) - 5;
- количество записей сменных итогов - 3000;
- количество записей активизаций ЭКЛЗ в ФП - 20;
- сохранность информации в накопителе ФП (лет) - 10.

3.12. Разрядность реквизитов, регистрируемых в фискальной памяти, десятичные разряды:

- заводской номер ККМ - 7;
- регистрационный номер ККМ - 8;
- номер ЭКЛЗ - 10;
- идентификационный номер налогоплательщика (владельца ККМ) - 12;
- дата фискализации, перерегистраций, активизации и получения отчетов - 8;
- номер закрытия смены - 4;
- итог сменных продаж - 10.

Информационный обмен ККМ с ЭКЛЗ осуществляется по последовательному интерфейсу I<sup>2</sup>C .

3.13. Регистрация денежных сумм с десятичной точкой, десятичных разрядов после точки – 2.

3.14. Тип печатающего механизма для печати чековой ленты - термический.

3.15. Тип устройства для хранения контрольной ленты - ЭКЛЗ.

3.16. Скорость движения ленты при печати строки – 15 см /сек (35 строк в сек).

3.17. Тип используемой для печати бумаги – термохимическая бумага типа КТ55F18 фирмы Koehler или аналогичная. Габаритные размеры рулонов чековой и контрольной лент:

- макс. диаметр рулона чековой ленты - 80 мм;

- макс. внутренний диаметр втулки рулона – 12мм.

3.18. Электропитание ККМ: через внешний блок питания =24(±1,2)В, 2А, входное напряжение блока питания от сети ~220(+22... – 33)В.

3.19. Потребляемая мощность в режиме печати, Вт, средняя – 48.

3.20. Масса ККМ, кг, - 0,8.

Масса устройства ввода-вывода «Меркурий mPOS-600», кг, - 4,5.

3.21. Габариты ККМ, мм, - 180x133x118.

Габариты устройства ввода-вывода «Меркурий mPOS-600», мм, - 260x183x81.

Допускается использовать ККМ или ККМ работоспособна при:

- температуре окружающей среды +10 °С до + 35 °С;

- относительной влажности до 80% при температуре +30 °С;

- атмосферном давлении от 84 до 107 кПа (от 631 до 805 мм рт.ст.).

3.22. Порты для подключения периферийных устройств:

- разъем для денежного ящика - RJ 11;

- разъем для дисплея покупателя - RJ 45.

3.23. Порядок прочтения фискальной памяти в случае ее сбоя, в условиях центра технического обслуживания (ЦТО) описан в «Инструкции по замене фискальной памяти» (АВЛГ 819.00.00ИЗ).

3.24. Порядок замены ЭКЛЗ в условиях ЦТО описан в «Инструкции по установке ЭКЛЗ» (АВЛГ 819.00.00ИУ).

3.25. Средний срок службы ККМ – не менее 15 лет с момента ввода в эксплуатацию.



## 4 Маркировка и пломбирование

4.1 Маркировка ККМ (шильдик) находится на правой стороне корпуса ККМ и содержит следующие данные:

- наименование поставщика, товарный знак;
- наименование и условное обозначение модели;
- заводской номер;
- дата изготовления;
- знак соответствия;
- параметры питания (напряжение, величина тока, потребляемая мощность).

4.2 На правой стороне корпуса ККМ устанавливаются знак «Сервисное обслуживание», идентификационный знак.

4.3 На боковых поверхностях (слева и справа) корпуса устанавливаются марки-пломбы, на линии соединения верхней и нижней крышки корпуса.

4.4 ККМ пломбируется по документации поставщика. Пломбировочный материал: пломбировочная мастика №1 ГОСТ 18680-73.

4.5 Расположение пломб, марок-пломб, шильдика, идентификационного знака, и знака «Сервисное обслуживание» показано на рисунках, приведенных в приложении.

4.6 Не допускаются к применению ККМ, на которых отсутствуют либо повреждены пломбы ЦТО (или поставщика), отсутствуют маркировка поставщика или одного из средств визуального контроля.

## 5 Свидетельство об упаковке

Контрольно-кассовая машина «Меркурий - 119К»  
упакована согласно требованиям, предусмотренным в действующей технической документации.

Дата упаковки \_\_\_\_\_

Упаковку произвел \_\_\_\_\_  
(подпись, Ф.И.О.)

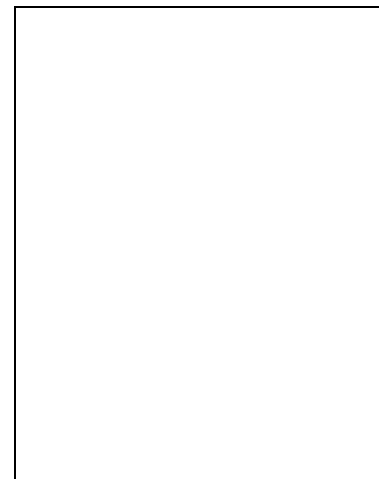
## 6 Свидетельство о приемке

Контрольно-кассовая машина «Меркурий - 119К»  
соответствует Техническим условиям ТУ-4017-819-70209693-2011 и признана годной к эксплуатации.

Заводской № \_\_\_\_\_

Дата изготовления \_\_\_\_\_

Номер ЭКЛЗ \_\_\_\_\_



(личные подписи, оттиски личных клейм должностных лиц предприятия,  
ответственных за приемку изделия, печать поставщика)

М.П.

## 7 Комплектность

<i>Наименование изделия</i>	<i>Кол.</i>	<i>Примечание</i>
Контрольно-кассовая машина «Меркурий - 119К» с интерфейсом RS-232 АВЛГ 819.00.00-07		
Контрольно-кассовая машина «Меркурий - 119К» с интерфейсом USB АВЛГ 819.00.00-08		
Контрольно-кассовая машина «Меркурий - 119К» с интерфейсом Wi-Fi АВЛГ 819.00.00-20		
Контрольно-кассовая машина «Меркурий - 119К» с интерфейсом Bluetooth АВЛГ 819.00.00-21		
Системный блок «Меркурий mPOS-600»	1*	Допускается замена на персональный компьютер IBM PC
Кабель нуль-модемный DB 9-9 F/F		Только для ККМ с интерфейсом RS-232
Кабель USB A-B		Только для ККМ с интерфейсом USB
Сетевой адаптер P-048B-240250	1	
Чековая лента	1	
Электронная контрольная лента защищенная еФ3.058.007	1	
Комплект упаковки	1	
<b>Документация</b>		
Паспорт ЭКЛЗ еФ3.058.007ПС	1	
Руководство по эксплуатации АВЛГ 819.00.00 РЭ	1	
Руководство налогового инспектора АВЛГ 819.00.00 РН	1	
Паспорт АВЛГ 819.00.00 ПС	1	
Учетный талон АВЛГ 819.00.00 УТ	1	
Программный модуль «Панель управления ККМ»	1	На сменном носителе (CD)
Руководство по программированию АВЛГ 819.00.00 РП	1	На сменном носителе (CD)

\* - поставляется по заказу

# Акт ввода машины «Меркурий - 119К»

## в эксплуатацию

Машина заводской № \_\_\_\_\_

Дата изготовления \_\_\_\_\_

(введена в эксплуатацию, забракована — нужное вписать)

(наименование и адрес организации, производившей ввод в эксплуатацию или Ф.И.О.,  
номер удостоверения специалиста)

(организация, осуществляющая гарантийный ремонт, наименование и адрес)

Номер голограммы сервисного обслуживания \_\_\_\_\_

Специалист, производивший  
ввод в эксплуатацию

Специалист организации-  
пользователя, участвовав-  
ший в вводе машины в экс-  
плуатацию

\_\_\_\_\_  
(должность, Ф.И.О., подпись)

\_\_\_\_\_  
(должность, Ф.И.О., подпись)

Дата ввода в эксплуатацию "\_\_\_" \_\_\_\_\_ 20\_\_ г.

Примечание: после ввода машины в эксплуатацию заполняется отрывной контрольный талон "Акта ввода машины в эксплуатацию" и в срок не позднее 10 дней направляется по адресу:

105484, г. Москва, 16-я Парковая ул., 26, ООО "Инкотекс-Трейд".

**Отрывной контрольный талон "Акта ввода машины «Меркурий - 119К» в эксплуатацию"**

направить по адресу: 105484, г. Москва, 16-я Парковая ул. 26, ООО "Инкотекс-Трейд".

1 Контрольно-кассовая машина «Меркурий - 119К»

2 Заводской номер \_\_\_\_\_

3 Дата выпуска \_\_\_\_\_

4 Место установки.

\_\_\_\_\_  
(наименование организации, почтовый адрес, телефон)

5 Условия эксплуатации \_\_\_\_\_

6 Наличие питания:

от сети ~220В, 50 Гц с защитным заземлением \_\_\_\_\_

7 Результат ввода в эксплуатацию (нужное подчеркнуть): введена в эксплуатацию, признана непригодной, требует замены.

8 Дата ввода в эксплуатацию " \_\_\_\_ " \_\_\_\_\_ 20\_\_ г.

9 Нарботка в процессе ввода в эксплуатацию, ч \_\_\_\_\_

10 Организация, производившая ввод в эксплуатацию \_\_\_\_\_

(наименование, адрес)

11 Ф.И.О., должность специалиста, производившего ввод в эксплуатацию

9 Организация централизованного обслуживания, которая будет производить техническое обслуживание \_\_\_\_\_

\_\_\_\_\_  
(наименование, адрес)

Специалист, производивший установку машины \_\_\_\_\_

(подпись)

\_\_\_\_\_  
(фамилия, инициалы)

" \_\_\_\_ " \_\_\_\_\_ 20\_\_ г.

Руководитель организации,  
осуществляющей гарантийный ремонт

\_\_\_\_\_ (подпись)

\_\_\_\_\_ (фамилия, инициалы)

" \_\_\_\_ " \_\_\_\_\_ 20\_\_ г.

М.П.

Руководитель организации-пользователя

\_\_\_\_\_ (подпись)

\_\_\_\_\_ (фамилия, инициалы)

" \_\_\_\_ " \_\_\_\_\_ 20\_\_ г.

М.П.

М.П.  
(место печати поставщика)

## 8 Гарантийные обязательства, условия хранения, транспортирование

8.1 Поставщик гарантирует работоспособность ККМ в течение 18 месяцев со дня ввода в эксплуатацию специалистом, имеющим удостоверение на право технического обслуживания данной модели, при соблюдении пользователем условий эксплуатации, транспортирования и хранения.

8.2 Гарантийный срок хранения ККМ - 9 месяцев со дня изготовления.

8.3 Пользователь лишается права на гарантийное обслуживание при:

- вводе ККМ в эксплуатацию без проведения пусконаладочных работ;
- отсутствии технического обслуживания специализированным предприятием;
- нарушении правил транспортирования, хранения и эксплуатации;
- наличии механических повреждений наружных деталей;
- нарушении пломб;
- отсутствии паспорта или необходимых записей в нем.

Для машин, оснащенных ЭКЛЗ, пользователь лишается права на гарантийное обслуживание ЭКЛЗ в случаях, оговоренных в сопроводительной документации на ЭКЛЗ.

8.4 Гарантийное обслуживание ККМ производится только в центрах технического обслуживания, имеющих договор с поставщиком ККМ на обслуживание и ремонт данной модели ККМ, после получения оформленной заявки от пользователя на проведение гарантийного ремонта. Адрес центра технического обслуживания заносится в паспорт при вводе ККМ в эксплуатацию.

8.5 Для машин, оснащенных ЭКЛЗ, гарантийный срок эксплуатации ЭКЛЗ исчисляется в соответствии с сопроводительным документом на ЭКЛЗ, но он не может составлять более 12 месяцев со дня ввода ККМ в эксплуатацию.

Гарантийное обслуживание ЭКЛЗ осуществляется центром технического обслуживания, уполномоченным на проведение гарантийных работ поставщиком ККМ с ЭКЛЗ, в соответствии с сопроводительной документацией на ЭКЛЗ.

Исполнение гарантийных обязательств по ЭКЛЗ осуществляет предприятие-распространитель ЭКЛЗ: ООО «Безант», 125171, г Москва, пр. 5-й Войковский, д. 2.

Заявка на замену ЭКЛЗ по гарантии и порядок ее оформления приведены в сопроводительной документации на ЭКЛЗ.

8.6 Адреса центров технического обслуживания, аккредитованных поставщиком, приведены в Приложении.

8.7 ККМ следует хранить в заводской упаковке на стеллажах в отапливаемых помещениях при температуре воздуха от +5С° до +35°С, относительной влажности воздуха не более 85%. Содержание в воздухе пыли, масла и агрессивных примесей не должно превышать норм, установленных для складских и производственных помещений.

8.8. Транспортирование ККМ должно производиться в транспортной упаковке поставщика; в закрытых транспортных средствах при температуре от -50 С° до +50 С°; относительной влажности не выше 90% при температуре 30 С°.

Примечание: ЭКЛЗ является расходным материалом, поэтому в случае полного заполнения ЭКЛЗ (закрытия архива и т.п.), до истечения гарантийного срока, замена ЭКЛЗ осуществляется ЦТО за счет пользователя.



## Заявка на гарантийный ремонт

1 Контрольно-кассовая машина «Меркурий - 119К»

2 Заводской № \_\_\_\_\_

3 Дата изготовления \_\_\_\_\_

4 Наименование и адрес поставщика:

    ЗАО «Инкотекс» 105484, г. Москва, 16-я Парковая, 26.

5 Дата ввода в эксплуатацию "\_\_\_\_\_" \_\_\_\_\_ г.

6 Наименование и адрес предприятия-пользователя \_\_\_\_\_

7 Нарботка ККМ с начала эксплуатации до отказа, ч \_\_\_\_\_

8 Внешние проявления отказа \_\_\_\_\_

Специалист, ответственный  
за эксплуатацию ККМ

Руководитель предприятия-  
пользователя

\_\_\_\_\_  
(подпись)

\_\_\_\_\_  
(подпись)

\_\_\_\_\_  
(фамилия, инициалы)

\_\_\_\_\_  
(фамилия, инициалы)

МП.

МП.

"\_\_\_\_\_" \_\_\_\_\_ г.

МП.  
(поставщика)



## 9 Правила сдачи пользователю, указания по эксплуатации и утилизации

9.1 Для организации пусконаладочных работ и ввода машины в эксплуатацию пользователь обязан заключить договор на техническое обслуживание с зарегистрированным Центром технического обслуживания контрольно-кассовых машин (ЦТО), аккредитованным по данной модели. Список ЦТО приведён в приложении.

9.2 Модель ККМ передается пользователю с установленными марками-пломбами.

Специалист ЦТО устанавливает марки-пломбы на ККМ при:

- вводе в эксплуатацию модели ККМ (регистрация модели ККМ в налоговых органах);
- перерегистрации модели ККМ в налоговых органах;
- проведении очередного технического обслуживания модели ККМ;
- проверке исправности модели ККМ;
- окончании ремонта модели ККМ;
- замене накопителей фискальной памяти и ЭКЛЗ.

9.3 Учетный талон контрольно-кассовой техники (далее – Учетный талон) – документ, поставляемый вместе с Паспортом ККМ в составе ККМ, содержащий сведения о ККМ. Учетный талон передается пользователем модели ККМ организации, с которой он заключил договор о технической поддержке этой модели ККМ. Учетный талон хранится в организации, осуществляющей техническую поддержку модели ККМ.

9.4 При вводе (установке) ККМ в эксплуатацию проведите обязательный перечень работ, предусмотренный руководством по эксплуатации АВЛГ 819.00.00 РЭ, с заполнением "Акта ввода в эксплуатацию" и "Отрывного контрольного талона".

9.5 Указания по проведению пуско-наладочных работ приведены в разделе 10.

9.6 ККМ, выводимая из эксплуатации, должна быть утилизирована в соответствии с законодательством РФ и местными требованиями. При выводе машины из эксплуатации заполняется «Акт вывода из эксплуатации». В соответствии с требова-

ниями защиты окружающей среды упаковочные материалы сведены к минимуму и подлежат вторичной переработке. Переработка упаковочных материалов (картон, полиэтиленовые пакеты, пенопласт и т.д.) позволяет сохранять природные ресурсы и уменьшать количество отходов. Отправьте упаковочные материалы на специальный сборный пункт, адрес которого Вы можете узнать в местных муниципальных органах власти;

После окончания эксплуатации машина должна быть разделена на однородные по составу части: пластмассовые, металлические, электронные блоки и т.п. для последующей вторичной переработки. Подготовленную таким образом машину сдайте в ближайший пункт утилизации. Разборку и утилизацию ККМ, а также узлов и блоков, снятых с машины и не подлежащих восстановлению осуществляет ЦТО, обеспечивающий техническую поддержку изделия. Если в вашем регионе нет отдельного сбора отходов и нет предприятий, утилизирующих подобные изделия или их составные части, вы можете выбросить ККМ вместе с твердыми бытовыми отходами. Машина не содержит вредных веществ и не является опасной.

9.7 Документация, связанная с производством, продажей, технической поддержкой, приобретением, регистрацией, вводом в эксплуатацию, эксплуатацией и выводом из эксплуатации контрольно-кассовой техники, а также использованные контрольные ленты, накопители фискальной памяти и программно-аппаратные средства, обеспечивающие некорректируемую регистрацию и энергонезависимое долговременное хранение информации, должны храниться в течение не менее 5 лет с даты окончания их использования. ЦТО при снятии накопителей фискальной памяти и программно-аппаратных средств, обеспечивающих некорректируемую регистрацию и энергонезависимое долговременное хранение информации должны передать их пользователю на хранение.

## 10 Указания по проведению пуско-наладочных работ

- 1 К пользователю ККМ поступает принятой ОТК поставщика и упакованной в соответствии с конструкторской документацией на упаковку. После доставки ККМ к пользователю должна быть произведена приемка изделия от транспортной организации, доставившей его.
- 2 Если при приемке будет обнаружено повреждение упаковочного ящика, то составляется акт или делается отметка в товарно-транспортной накладной.
- 3 После распаковки ККМ проверить комплектность в соответствии с разделом "Комплектность" настоящего паспорта.
- 4 Претензии на некомплектность вложения в упаковку или механические повреждения ККМ рассматриваются поставщиком только при отсутствии повреждений упаковочных коробок.
- 5 Подключение ККМ к электропитанию пользователем до выполнения пуско-наладочных работ не разрешается. Претензии на неработоспособность ККМ до проведения пуско-наладочных работ поставщиком не принимаются.
- 6 Организация пуско-наладочных работ проводится в соответствии с п. 7.
- 7 Для проведения пуско-наладочных работ необходимо:
  - произвести осмотр ККМ;
  - произвести подготовку к работе в соответствии с разделом 9 Руководства по эксплуатации;
  - провести проверку функционирования в соответствии с инструкцией, приведенной в Приложении 2 инструкции по сервисному обслуживанию и ремонту;Если во время проверки не было отказов, то ККМ считается прошедшей приемку, опломбируется согласно разделу 5, и оформляется «Акт ввода в эксплуатацию». После проведения мероприятий, указанных в п.7, ККМ считается введенной в эксплуатацию. «Отрывной контрольный талон акта ввода ККМ в эксплуатацию» высылается в адрес поставщика.
- 8 Если при проведении пуско-наладочных работ произошел отказ, то его необходимо устранить и провести проверку функционирования ККМ в полном объеме.

- 9 Если отказы повторялись, но общее количество их не превысило трех и ККМ функционирует нормально, то ККМ считается принятой и выполняются действия, указанные в п. 6, в противном случае ККМ бракуется.
- 10 Паспорт с заполненными и подписанными актами совместно с признанным непригодной к эксплуатации ККМ отправляются в адрес поставщика ККМ.
- 11 Поставщик в течение одного месяца обязан произвести замену признанной непригодной ККМ на новый образец и поставить его пользователю.
- 12 При выводе машины из эксплуатации заполняется «Акт вывода из эксплуатации».

## 11 Сведения о проведении пуско-наладочных работ и вводе в эксплуатацию ККМ

Дата	Пользователь ККМ		Организация, осуществляющая техническое обслуживание ККМ	
	Наименование и адрес	Должность, фамилия и подпись представителя	Наименование и адрес	Должность, фамилия и подпись представителя

## 12 Сведения о регистрации, перерегистрации и снятии с регистрации ККМ в налоговых органах

№ п/п	Дата	Отметка налогового органа о регистрации, перерегистрации и снятии с регистрации	Должность, фамилия ответственного лица	Подпись ответственного лица

### 13 Сведения об установленных знаках

Дата установки	Отметка об установке	
	Знак «Сервисное обслуживание»	Должность, фамилия, подпись ответственного лица



## 14 Сведения об установленных марках-пломбах

Дата установки	Отметка об установке марок-пломб	
	Место установки марки-пломбы (наклеить часть марки с надписью «ПАСПОРТ»)	Должность, фамилия, подпись ответственного лица

## 15 Сведения о постановке на техническое обслуживание ККМ

№ п/п	Дата	Пользователь ККМ		Организация, осуществляющая техническое обслуживание ККМ	
		Наименование и адрес	Должность, фамилия и подпись представителя	Наименование и адрес	Должность, фамилия и подпись представителя
1					
2					
3					
4					
5					
6					
7					
8					
9					
10					
11					
12					
13					
14					
15					

## 16 Учет технического обслуживания и проверок исправности машины.

Дата	Вид технического обслуживания	Продолжительность технического обслуживания	Проверка исправности, замечания о техническом состоянии	Должность, фамилия, подпись ответственного лица

## 17 Сведения о рекламациях

17.1 В случае отказа в работе машины в период гарантийного срока пользователь должен выслать в адрес организации, осуществляющей ремонт, заполненную «Заявку на гарантийный ремонт».

17.2 Сведения о предъявленных рекламациях следует регистрировать в таблице по приведенной ниже форме.

Дата направления	Краткое содержание рекламации	Меры, принятые по рекламации

## 18 Учет неисправностей машины

18.1 Все сведения о неисправностях машины при эксплуатации оформляют в соответствии с приведенной ниже формой.

Продолжительность работы	Дата и время отказа	Характер неисправности	Причина отказа	Количество часов работы отказавшей части	Принятые меры по устранению неисправности (отказа)	Время, ч		Должность, фамилия, подпись ответственного лица
						ожидания ремонта	ремонта	

## 19 Сведения о ремонте машины

Дата поступления/ выхода из ремонта	Наименование и обозначение составной части	Кол-во часов ремонта	Наименование и вид ремонтных работ	Должности, фамилии, подписи ответственных за ремонт/приёмку из ремонта лиц

## 20 Сведения о замене накопителей фискальной памяти и программно-аппаратного средства, обеспечивающего некорректируемую регистрацию информации (ЭКЛЗ)

№ п/п	Дата	Отметка налогового органа о замене накопителей фискальной памяти, ЭКЛЗ	Должность, фамилия, подпись ответственного лица	Заводской номер накопителя, ЭКЛЗ	Регистрационный номер ЭКЛЗ

## 21 Сведения о замене аппаратных средств

Дата	Обозначение заменяемой аппаратной части	Обозначение вновь установленной аппаратной части	Причина замены	Должность, фамилия, подпись ответственного лица

# Акт вывода машины «Меркурий - 119К» из эксплуатации

Машина заводской № \_\_\_\_\_

Дата изготовления \_\_\_\_\_

\_\_\_\_\_

(отметка о выводе из эксплуатации с указанием причины)

\_\_\_\_\_

(наименование и адрес организации, производившей вывод из эксплуатации

\_\_\_\_\_

или Ф.И.О., номер удостоверения специалиста)

Специалист ЦТО

Специалист организа-  
ции-пользователя

\_\_\_\_\_

(должность, Ф.И.О., подпись)

\_\_\_\_\_

(должность, Ф.И.О., подпись)

Дата вывода из эксплуатации

« \_\_\_\_ » \_\_\_\_\_ 20\_\_ г.

## Приложение

### Перечень специализированных организаций, выполняющих гарантийный и послегарантийный ремонт ККМ «Меркурий - 119К»

Организация	Адрес и телефон
<p><b>1. ООО «Инкотекс-Трейд»</b></p> <ul style="list-style-type: none"><li>- Заключение договоров на техническое обслуживание ККМ;</li><li>- Продажа ЗИП и ремонтной документации;</li><li>- Оформление гарантийных ремонтов;</li><li>- Техническое обслуживание и ремонт ККМ.</li></ul>	<p>105484, г. Москва, ул. 16-я Парковая, д.26 <b>Тел./факс</b> (495) 468-42-30 <b>E-mail:</b> <a href="mailto:help@incotex.ru">help@incotex.ru</a> <a href="http://www.incotexkkm.ru">www.incotexkkm.ru</a></p>
<p><b>2. Центры технического обслуживания ККМ (ЦТО), имеющие договор с ЗАО «ИНКОТЕКС» на право выполнения гарантийного, послегарантийного ремонта и технического обслуживания ККМ «Меркурий».</b></p> <p>Информация об аккредитованных ЦТО: Тел. (495) 742-01-19, E-mail: <a href="mailto:dogovor@incotex.ru">dogovor@incotex.ru</a>,</p>	



## Выдержка из Постановления N 470 от 23/07/2007 Правительства РФ

«13. Функции по хранению документации возлагаются на:

а) поставщика или центр технического обслуживания - в отношении учетного талона, содержащего сведения о контрольно-кассовой технике и отметки о ее регистрации, перерегистрации, снятии с регистрации в налоговом органе, вводе в эксплуатацию, проверке ее исправности, ремонте, техническом обслуживании, замене программно-аппаратных средств, установке знака "Сервисное обслуживание", наклеивании марок-пломб и выводе из эксплуатации этой техники;

б) поставщика - в отношении документации, связанной с производством, поставкой и технической поддержкой контрольно-кассовой техники;

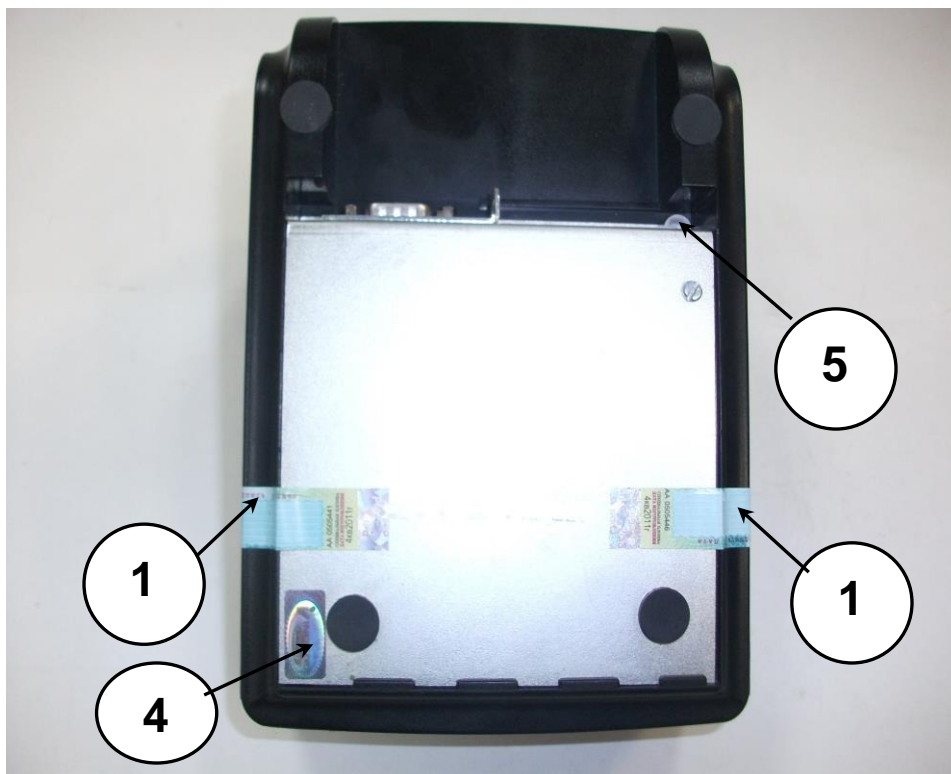
в) центр технического обслуживания - в отношении документации, связанной с технической поддержкой контрольно-кассовой техники;

г) пользователя - в отношении документации, связанной с приобретением, регистрацией, вводом в эксплуатацию, эксплуатацией и выводом из эксплуатации контрольно-кассовой техники.

14. Документация, связанная с производством, продажей, технической поддержкой, приобретением, регистрацией, вводом в эксплуатацию, эксплуатацией и выводом из эксплуатации контрольно-кассовой техники, а также использованные контрольные ленты, накопители фискальной памяти и программно-аппаратные средства, обеспечивающие некорректируемую регистрацию и энергонезависимое долговременное хранение информации, должны храниться в течение не менее 5 лет с даты окончания их использования.»

*(Источник: Постановление N 470 от 23/07/2007 Правительства РФ; в соответствии с Федеральным законом "О применении контрольно-кассовой техники при осуществлении наличных денежных расчетов и (или) расчетов с использованием платежных карт")*

## Маркировка, пломбирование, знаки





- 1 – места установки марок-пломб (в количестве 2 штук)
- 2 – «Идентификационный знак» ККМ
- 3 – шильдик завода-изготовителя
- 4 – пломба-голограмма завода-изготовителя
- 5 – место пломбирования контролером ОТК
- 6 – место установки знака «Сервисное обслуживание»

### **Оттиск пломбира:**



XX- номер контролера ОТК

Не допускаются к применению ККМ, на которых отсутствуют либо повреждены пломбы ЦТО (поставщика), отсутствуют маркировка предприятия-изготовителя или одного из средств визуального контроля.

**Редакция от 24.03.2016 г.**